



MERCADO AUTOMOTOR

Diciembre 2014



AÑO 2014: un año de contrastes

El año 2014 estuvo marcado por la diversidad de actividades que llevó a cabo ANAC, registrando avances en algunas materias relacionadas con políticas públicas; como también, un retroceso específicamente en lo relacionado con el impuesto a las personas que adquieran un vehículo nuevo producto de la reforma tributaria correspondiente al artículo 3° de la Ley 20.780.

Desde el punto de vista de políticas públicas, éste año se caracterizó por dar término a la implementación de trabajos que se iniciaron en gobiernos anteriores. De tal forma vemos con satisfacción que en Chile se exige actualmente la norma Euro5 en todo el territorio nacional, la cual sólo la tienen países desarrollados como Canadá, Estados Unidos, Nueva Zelandia, Australia, Corea, Japón y la Unión Europea, lo que a su vez significó que se debiera contar con combustibles adecuados para la exigencia de esta normativa.

Sumado a lo anterior, se revisaron las normas de seguridad para los vehículos livianos y medianos, como también se implementó el anclaje y asientos de seguridad para niños, el sistema de seguridad de buses interurbanos y, en el último tiempo, se terminó de analizar la norma de ruido para los vehículos livianos y medianos, encontrándonos en la etapa final del análisis de los elementos de seguridad para vehículos pesados (camiones).

Sumado a esto, seguimos trabajando en temas de responsabilidad social relacionados con educación en el Liceo Guillermo Marín y la Escuela Manuel Montt en el pueblo de Retiro, en la implementación del Programa de Fortalecimiento y Articulación Educación Técnico Profesional, con fondos que nos adjudicara el Mineduc. Por otra parte, continuamos con la participación en la página web www.educacionvial.cl, que en el año tuvo un ingreso mensual de un millón y medio de personas en general y 350 mil visitas únicas, lo que, sumado al tema normativo, demuestra el compromiso del sector en el tema de seguridad vial.

Contrario a lo anterior fue la discusión y aplicación de la reforma tributaria en lo relacionado al impuesto del artículo N° 3 de la Ley 20.780 y artículo 10 transitorio, mal llamado “Impuesto verde a fuentes móviles”, donde por primera vez no tuvimos opción de establecer un diálogo fluido y trabajar de forma conjunta con la autoridad.

Aun cuando realizamos todos los esfuerzos pertinentes para que la propuesta inicial cambiara, no nos sentimos satisfechos con el resultado obtenido por tratarse de un tributo regresivo para los chilenos que sueñan con su primer automóvil cero kilómetro y contraproducente en la lucha por mitigar la polución ambiental.

Este impuesto no puede ser considerado “verde”, ya que grava sólo a los vehículos nuevos de pasajeros y SUV, cuyas tecnologías, como hemos indicado, son las menos contaminantes.

PROYECCIONES 2015

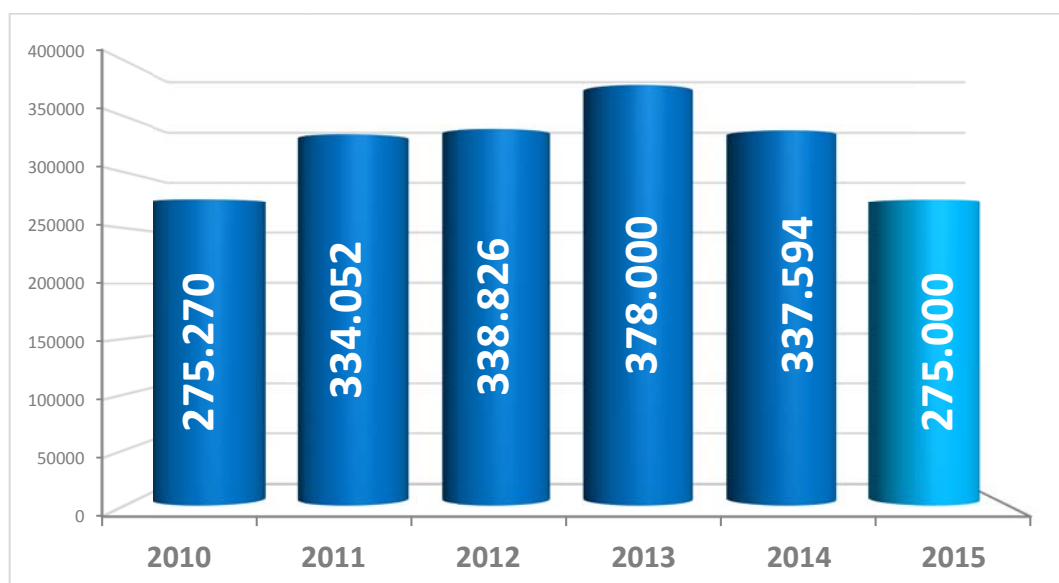
Los principales parámetros macroeconómicos de la actividad que se consideraron para las proyecciones de las ventas 2015 fueron el PIB, el PIB del comercio y las variaciones de las importaciones y exportaciones.

Respecto de las expectativas económicas se consideran los índices de la confianza de los consumidores y la confianza empresarial, sumado a una estimación del tipo de cambio y la tasa de interés de política monetaria y de colocaciones.

El presente año, ANAC hizo sus proyecciones de ventas con la asesoría de economistas independientes.

Mercado de Vehículos Livianos y Medianos

La proyección de ventas de vehículos livianos y medianos para 2015 se estima en 275 mil unidades, lo que representa una caída de 18,5% con respecto al año anterior.

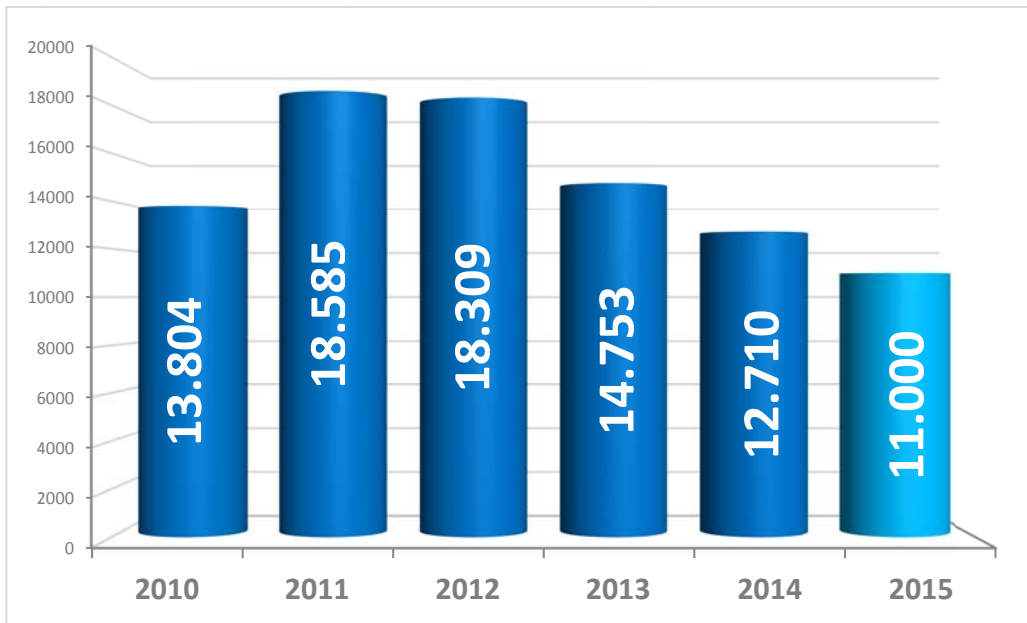


Mercado de Camiones

En este mercado, las principales variables tienen relación con el funcionamiento de las empresas, tanto las pymes como las grandes industrias del país, siendo gravitante el comportamiento de la inversión, la que habría registrado una contracción anual de 6%.

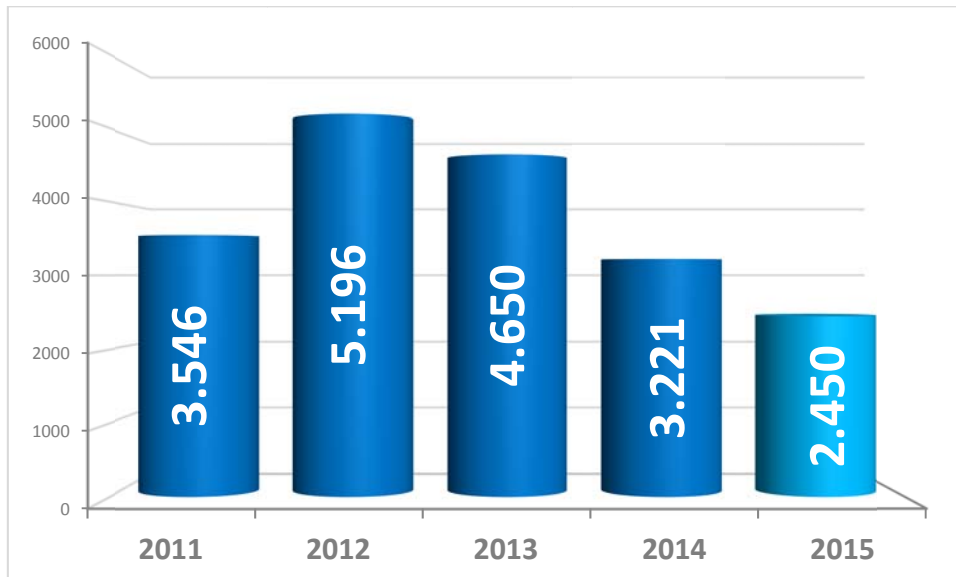
En este marco han sido importantes los proyectos de inversión postergados, paralizados o desistidos, donde alrededor del 61% corresponde al sector minería y 37% a energía, lo que sin lugar a dudas impacta directamente en la comercialización de vehículos pesados.

Por estas razones para 2015, se espera una venta de 11.000 unidades de camiones.



Mercado de Buses

En el mercado de buses, se esperan ventas de 2.450 unidades. Esta proyección es realizada por Consensus determinada por una encuesta cerrada a las marcas que participan en este mercado.



INFORME DE MERCADO AUTOMOTOR DICIEMBRE 2014

El **mercado de vehículos livianos y medianos** cerró el período 2014 con ventas al público de 337.594 mil unidades, equivalente a una baja del 10,7% respecto al año anterior, tendencia que se inició en el mes de febrero y que se mantuvo durante el resto del año. Como ya hemos comentado, la desaceleración de la actividad económica chilena, sumado a la gran incertidumbre que ha creado en los consumidores las reformas que el Gobierno ha impulsado a partir de la reforma tributaria, como lo certifican encuestas especializadas en esta materia, son las causas de los resultados de las ventas del sector.

En el caso de las ventas de camiones y buses, éstas también experimentaron una baja, ya que sumaron 12.710 unidades y 3.221 unidades, equivalentes a una caída de 13,8% y 30,7%, respectivamente. En ambos casos, adicional a lo señalado, influyen significativamente proyectos de inversión postergados, paralizados o desistidos que demandan en tiempos normales inversiones en camiones y buses.

VENTAS RETAIL DE VEHÍCULOS LIVIANOS Y MEDIANOS DICIEMBRE 2014

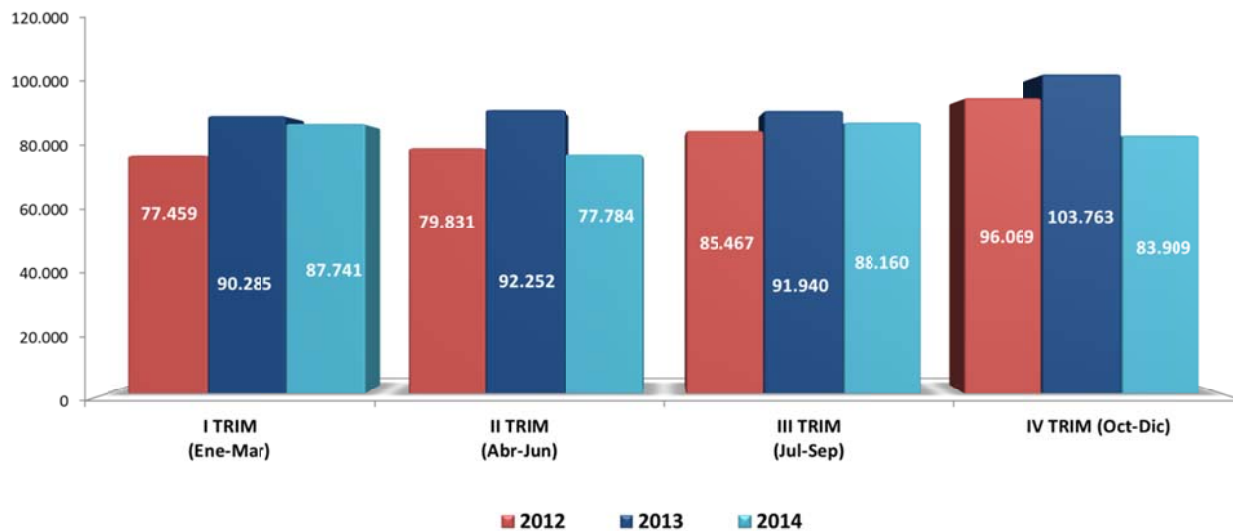
Las ventas de diciembre de 2014 fueron de 34.164 unidades, equivalente a una baja de 10,2% con respecto al mismo mes del año anterior. Estas son las más altas del año, con excepción del mes de enero del 2014, cifras que en buena medida están dadas por las compras anticipadas del público antes de que entrara en vigencia el Impuesto adicional que deben pagar las personas que adquieran un vehículo nuevo.

Evolución mensual de las ventas de Livianos y Medianos

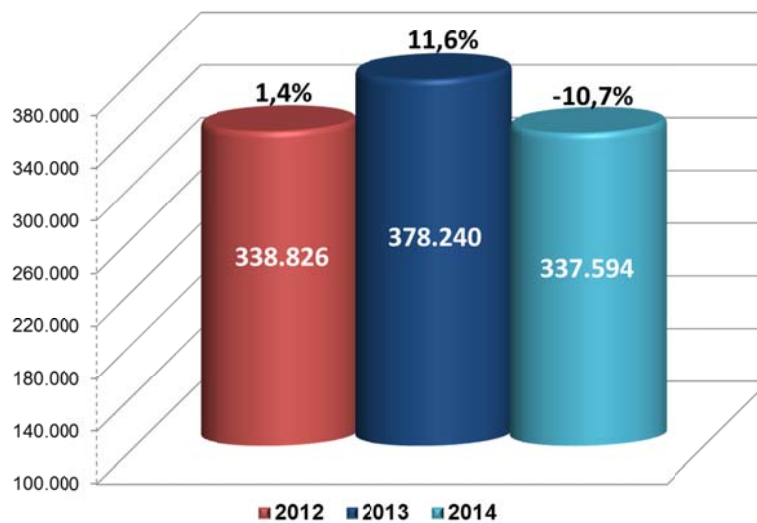


Año	ENE	FEB	MAR	ABR	MAY	JUN	JUL	AGO	SEP	OCT	NOV	DIC	TOTAL ANUAL	ACUM DIC
2011	28.846	24.143	27.918	28.153	28.096	26.253	24.327	23.988	36.595	26.412	28.384	30.937	334.052	334.052
2012	27.513	23.701	26.245	25.315	28.105	26.411	26.448	26.951	32.068	34.175	29.399	32.495	338.826	338.826
2013	33.568	28.140	28.577	32.206	31.589	28.457	31.736	27.984	32.220	31.380	34.358	38.025	378.240	378.240
2014	34.224	25.716	27.801	26.698	25.289	25.797	27.561	30.846	29.753	25.459	24.286	34.164	337.594	337.594
Var. % 10 / 11	49%	37%	57%	27%	12%	21%	17%	33%	12%	10%	18%	-3%	21,4%	21,4%
Var. % 11 / 12	-4,6%	-1,8%	-6,0%	-10,1%	0,0%	0,6%	8,7%	12,4%	-12,4%	29%	4%	5%	1,4%	1,4%
Var. % 12 / 13	22,0%	18,7%	8,9%	27,2%	12,4%	7,7%	20,0%	3,8%	0,5%	-8,2%	16,9%	17,0%	11,6%	11,6%
Var. % 13 / 14	2,0%	-8,6%	-2,7%	-17,1%	-19,9%	-9,3%	-13,2%	10,2%	-7,7%	-18,9%	-29,3%	-10,2%	-10,7%	-10,7%

Evolución trimestral de las ventas de Livianos y Medianos



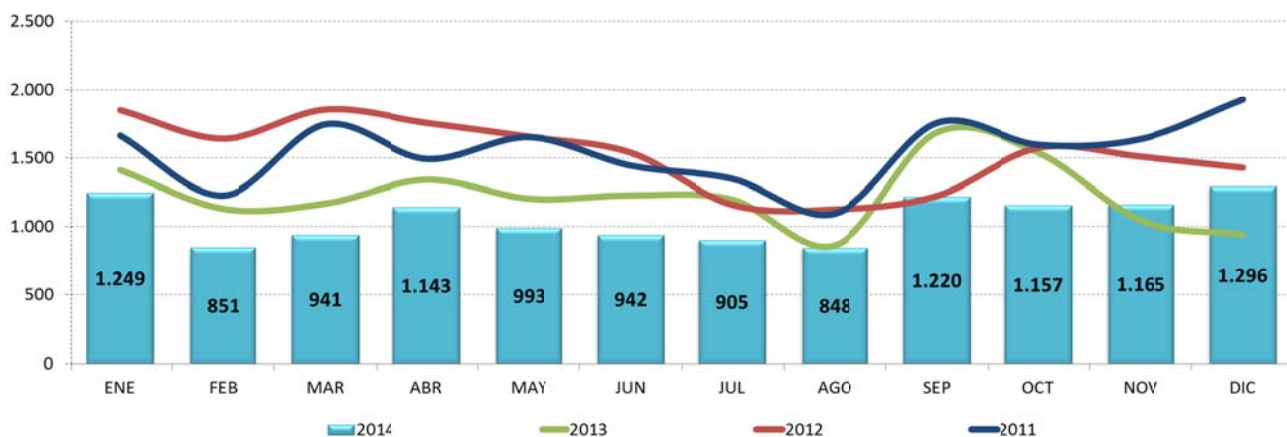
Ventas acumuladas de cada año Livianos y Medianos



VENTAS RETAIL MERCADO DE CAMIONES DICIEMBRE 2014

En el **mercado de camiones**, las ventas registraron un aumento de 37,6%, si se compara con diciembre del 2013, ya que se comercializaron 1.296 unidades, con lo cual el mercado total del año 2014 sumó 12.710 unidades, con una baja de 13,8%.

Evolución mensual de las ventas de Camiones

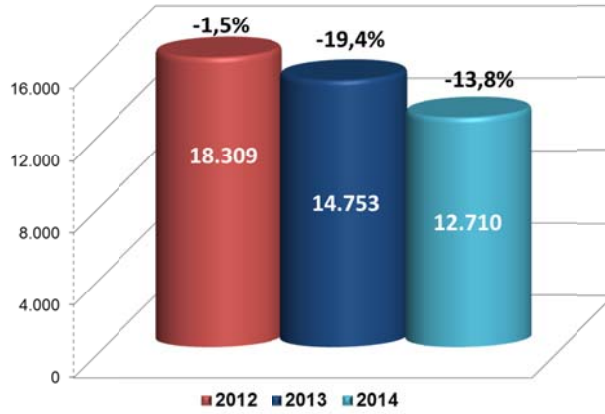


Año	ENE	FEB	MAR	ABR	MAY	JUN	JUL	AGO	SEP	OCT	NOV	DIC	TOTAL ANUAL	ACUM DIC
2011	1.663	1.226	1.745	1.493	1.652	1.444	1.349	1.096	1.755	1.596	1.639	1.927	18.585	18.585
2012	1.849	1.641	1.853	1.756	1.654	1.538	1.159	1.125	1.223	1.573	1.509	1.429	18.309	18.309
2013	1.412	1.129	1.168	1.342	1.203	1.227	1.197	865	1.686	1.538	1.044	942	14.753	14.753
2014	1.249	851	941	1.143	993	942	905	848	1.220	1.157	1.165	1.296	12.710	12.710
Var. % 11 / 12	11,2%	33,8%	6,2%	17,6%	0,1%	6,5%	-14,1%	2,6%	-30,3%	-1%	-8%	-26%	-1,5%	-1,5%
Var. % 12 / 13	-23,6%	-31,2%	-37,0%	-23,6%	-27,3%	-20,2%	3,3%	-23,1%	37,9%	-2,2%	-30,8%	-34,1%	-19,4%	-19,4%
Var. % 13 / 14	-11,5%	-24,6%	-19,4%	-14,8%	-17,5%	-23,2%	-24,4%	-2,0%	-27,6%	-24,8%	11,6%	37,6%	-13,8%	-13,8%

Evolución trimestral de las ventas de Camiones



Ventas acumuladas de cada año Camiones



VENTAS RETAIL MERCADO DE BUSES DICIEMBRE 2014

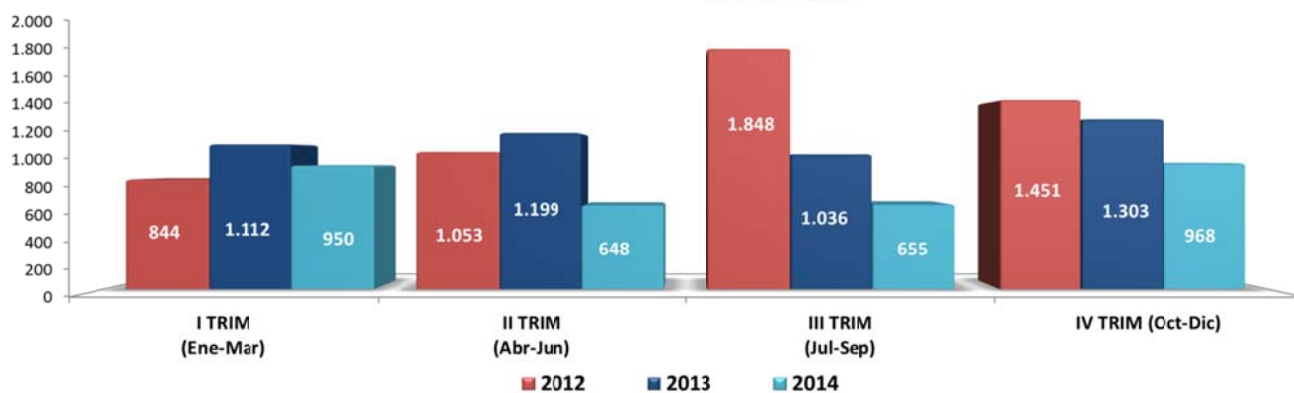
En el mes de diciembre, el **mercado de buses** tuvo una disminución en las ventas del 5,5% si se compara con el mismo mes del año pasado, al comercializar 415 unidades en diciembre de 2014, lo que sumado a los meses anteriores, totaliza 3.221 unidades, representando 30,7% de menores ventas.

Evolución mensual de las ventas de Buses

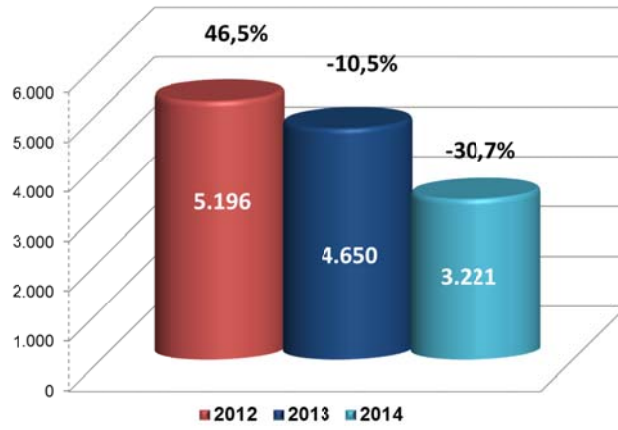


Año	ENE	FEB	MAR	ABR	MAY	JUN	JUL	AGO	SEP	OCT	NOV	DIC	TOTAL ANUAL	ACUM DIC
2011	375	295	299	260	236	228	167	96	338	380	396	476	3.546	3.546
2012	249	289	306	262	361	430	429	882	537	468	474	509	5.196	5.196
2013	517	296	299	392	455	352	414	461	161	473	391	439	4.650	4.650
2014	273	331	346	227	211	210	180	153	322	309	244	415	3.221	3.221
Var. % 11 / 12	-33,6%	-2,0%	2,3%	0,8%	53,0%	88,6%	156,9%	818,8%	58,9%	23%	20%	7%	46,5%	46,5%
Var. % 12 / 13	107,6%	2,4%	-2,3%	49,6%	26,0%	-18,1%	-3,5%	-47,7%	-70,0%	1,1%	-17,5%	-13,8%	-10,5%	-10,5%
Var. % 13 / 14	-47,2%	11,8%	15,7%	-42,1%	-53,6%	-40,3%	-56,5%	-66,8%	100,0%	-34,7%	-37,6%	-5,5%	-30,7%	-30,7%

Evolución trimestral de las ventas de Buses



Ventas acumuladas de cada año Buses



MERCADO DE VEHÍCULOS LIVIANOS Y MEDIANOS VENTAS RETAIL DICIEMBRE 2014

	MARCA	PASAJEROS Y SUV	%	COMERCIALES	%	TOTAL	%
1	CHEVROLET	4.239	15,9%	845	11,2%	5.084	14,9%
2	HYUNDAI	3.028	11,4%	371	4,9%	3.399	9,9%
3	KIA	2.841	10,7%	268	3,5%	3.109	9,1%
4	SUZUKI	2.353	8,8%	12	0,2%	2.365	6,9%
5	NISSAN	1.429	5,4%	657	8,7%	2.086	6,1%
6	TOYOTA	1.610	6,1%	444	5,9%	2.054	6,0%
7	PEUGEOT	885	3,3%	395	5,2%	1.280	3,7%
8	MAZDA	1.122	4,2%	127	1,7%	1.249	3,7%
9	FORD	752	2,8%	491	6,5%	1.243	3,6%
10	MITSUBISHI	418	1,6%	783	10,4%	1.201	3,5%
11	SSANGYONG	356	1,3%	843	11,2%	1.199	3,5%
12	MAHINDRA	566	2,1%	530	7,0%	1.096	3,2%
13	GREAT WALL	717	2,7%	291	3,9%	1.008	3,0%
14	GRUPO CHRYSLER	824	3,1%	62	0,8%	886	2,6%
15	MERCEDES BENZ	476	1,8%	265	3,5%	741	2,2%
16	SUBARU	640	2,4%	1	0,0%	641	1,9%
17	RENAULT	572	2,1%	55	0,7%	627	1,8%
18	BMW	470	1,8%	0	0,0%	470	1,4%
19	HONDA	427	1,6%	1	0,0%	428	1,3%
20	VOLKSWAGEN	183	0,7%	175	2,3%	358	1,0%
21	CITROEN	226	0,8%	122	1,6%	348	1,0%
22	JAC	213	0,8%	87	1,2%	300	0,9%
23	CHERY	288	1,1%	0	0,0%	288	0,8%
24	VOLVO	271	1,0%	0	0,0%	271	0,8%
25	FIAT	75	0,3%	173	2,3%	248	0,7%
26	CHANGAN	139	0,5%	101	1,3%	240	0,7%
27	AUDI	189	0,7%	0	0,0%	189	0,6%
28	BYD	141	0,5%	0	0,0%	141	0,4%
29	GEELY	132	0,5%	0	0,0%	132	0,4%
30	OPEL	122	0,5%	0	0,0%	122	0,4%
31	BRILLIANCE	117	0,4%	0	0,0%	117	0,3%
32	MG	113	0,4%	0	0,0%	113	0,3%
33	LIFAN	33	0,1%	62	0,8%	95	0,3%
34	DFSK	0	0,0%	93	1,2%	93	0,3%
35	PORSCHE	92	0,3%	0	0,0%	92	0,3%
36	DAIHATSU	84	0,3%	0	0,0%	84	0,2%
37	GAC GONOW	15	0,1%	59	0,8%	74	0,2%
38	ZNA	19	0,1%	49	0,6%	68	0,2%
39	LAND ROVER	63	0,2%	0	0,0%	63	0,2%
40	FAW	54	0,2%	0	0,0%	54	0,2%
41	SKODA	53	0,2%	0	0,0%	53	0,2%
42	MINI	51	0,2%	0	0,0%	51	0,1%
43	BAIC	9	0,0%	38	0,5%	47	0,1%
44	DFM	42	0,2%	0	0,0%	42	0,1%
45	ALFA ROMEO	35	0,1%	0	0,0%	35	0,1%
46	MAXUS	0	0,0%	35	0,5%	35	0,1%
47	FOTON	0	0,0%	30	0,4%	30	0,1%
48	LEXUS	24	0,1%	0	0,0%	24	0,1%
49	TATA	0	0,0%	23	0,3%	23	0,1%
50	HAFEI	0	0,0%	23	0,3%	23	0,1%
51	IVECO	0	0,0%	19	0,3%	19	0,1%
52	ZXAUTO	0	0,0%	18	0,2%	18	0,1%
53	HAIMA	16	0,1%	2	0,0%	18	0,1%
54	ZOTYE	15	0,1%	0	0,0%	15	0,0%
55	JAGUAR	10	0,0%	0	0,0%	10	0,0%
56	GAC MOTOR	7	0,0%	0	0,0%	7	0,0%
57	FERRARI	3	0,0%	0	0,0%	3	0,0%
58	DONG FENG	0	0,0%	3	0,0%	3	0,0%
59	RENAULT SAMSUNG	3	0,0%	0	0,0%	3	0,0%
60	ASTON MARTIN	2	0,0%	0	0,0%	2	0,0%
61	CHANGHE	2	0,0%	0	0,0%	2	0,0%
62	MASERATI	1	0,0%	0	0,0%	1	0,0%
63	LOTUS	1	0,0%	0	0,0%	1	0,0%
64	JMC	0	0,0%	1	0,0%	1	0,0%
	OTROS	40	0,2%	2	0,0%	42	0,1%
	TOTAL	26.608	100,0%	7.556	100,0%	34.164	100,0%

MERCADO DE VEHÍCULOS LIVIANOS Y MEDIANOS VENTAS RETAIL ACUMULADAS 2014

N°	MARCA	PASAJEROS Y SUV	%	COMERCIALES	%	TOTAL	%
1	CHEVROLET	40.044	15,6%	7.010	8,6%	47.054	13,9%
2	HYUNDAI	29.772	11,6%	2.985	3,7%	32.757	9,7%
3	KIA	28.213	11,0%	3.264	4,0%	31.477	9,3%
4	TOYOTA	16.934	6,6%	6.249	7,7%	23.183	6,9%
5	SUZUKI	21.405	8,4%	318	0,4%	21.723	6,4%
6	NISSAN	13.499	5,3%	7.200	8,8%	20.699	6,1%
7	MITSUBISHI	3.723	1,5%	10.437	12,8%	14.160	4,2%
8	FORD	8.746	3,4%	4.860	6,0%	13.606	4,0%
9	PEUGEOT	6.917	2,7%	4.747	5,8%	11.664	3,5%
10	MAZDA	9.698	3,8%	1.706	2,1%	11.404	3,4%
11	SSANGYONG	3.128	1,2%	6.463	7,9%	9.591	2,8%
12	GRUPO CHRYSLER	6.645	2,6%	848	1,0%	7.493	2,2%
13	GREAT WALL	4.809	1,9%	2.210	2,7%	7.019	2,1%
14	RENAULT	5.278	2,1%	759	0,9%	6.037	1,8%
15	SUBARU	5.792	2,3%	1	0,0%	5.793	1,7%
16	MAHINDRA	2.930	1,1%	2.817	3,5%	5.747	1,7%
17	VOLKSWAGEN	3.310	1,3%	2.436	3,0%	5.746	1,7%
18	FIAT	1.802	0,7%	3.568	4,4%	5.370	1,6%
19	MERCEDES BENZ	3.514	1,4%	1.791	2,2%	5.305	1,6%
20	CITROEN	3.397	1,3%	1.748	2,1%	5.145	1,5%
21	CHERY	4.124	1,6%	0	0,0%	4.124	1,2%
22	HONDA	3.304	1,3%	397	0,5%	3.701	1,1%
23	BMW	3.272	1,3%	0	0,0%	3.272	1,0%
24	JAC	2.415	0,9%	789	1,0%	3.204	0,9%
25	CHANGAN	1.680	0,7%	1.037	1,3%	2.717	0,8%
26	BYD	2.274	0,9%	0	0,0%	2.274	0,7%
27	GEELY	2.216	0,9%	0	0,0%	2.216	0,7%
28	AUDI	2.173	0,8%	0	0,0%	2.173	0,6%
29	VOLVO	1.867	0,7%	0	0,0%	1.867	0,6%
30	MG	1.751	0,7%	0	0,0%	1.751	0,5%
31	LIFAN	845	0,3%	773	0,9%	1.618	0,5%
32	DFSK	45	0,0%	1.454	1,8%	1.499	0,4%
33	BRILLIANCE	1.404	0,5%	0	0,0%	1.404	0,4%
34	RENAULT SAMSUNG	1.230	0,5%	0	0,0%	1.230	0,4%
35	DAIHATSU	1.167	0,5%	1	0,0%	1.168	0,3%
36	OPEL	1.120	0,4%	0	0,0%	1.120	0,3%
37	HAFEI	1	0,0%	1.022	1,3%	1.023	0,3%
38	FOTON	26	0,0%	962	1,2%	988	0,3%
39	ZNA	210	0,1%	695	0,9%	905	0,3%
40	HAIMA	577	0,2%	325	0,4%	902	0,3%
41	DFM	870	0,3%	2	0,0%	872	0,3%
42	LAND ROVER	605	0,2%	1	0,0%	606	0,2%
43	MINI	550	0,2%	0	0,0%	550	0,2%
44	FAW	517	0,2%	1	0,0%	518	0,2%
45	JINBEI	0	0,0%	492	0,6%	492	0,1%
46	PORSCHE	462	0,2%	0	0,0%	462	0,1%
47	GAC GONOW	63	0,0%	380	0,5%	443	0,1%
48	ZXAUTO	0	0,0%	427	0,5%	427	0,1%
49	SKODA	398	0,2%	0	0,0%	398	0,1%
50	ZOTYE	377	0,1%	0	0,0%	377	0,1%
51	MAXUS	0	0,0%	363	0,4%	363	0,1%
52	TATA	0	0,0%	276	0,3%	276	0,1%
53	ALFA ROMEO	243	0,1%	0	0,0%	243	0,1%
54	DONG FENG	6	0,0%	208	0,3%	214	0,1%
55	LEXUS	207	0,1%	0	0,0%	207	0,1%
56	GAC MOTOR	154	0,1%	0	0,0%	154	0,0%
57	IVECO	2	0,0%	96	0,1%	98	0,0%
58	JAGUAR	86	0,0%	0	0,0%	86	0,0%
59	BAIC	17	0,0%	64	0,1%	81	0,0%
60	CHANGHE	56	0,0%	0	0,0%	56	0,0%
61	HIGER	0	0,0%	32	0,0%	32	0,0%
62	LANDWIND	22	0,0%	0	0,0%	22	0,0%
63	MASERATI	17	0,0%	0	0,0%	17	0,0%
64	JMC	2	0,0%	14	0,0%	16	0,0%
65	FERRARI	15	0,0%	0	0,0%	15	0,0%
66	ASTON MARTIN	7	0,0%	0	0,0%	7	0,0%
67	LOTUS	3	0,0%	0	0,0%	3	0,0%
	OTROS	224	0,1%	206	0,3%	430	0,1%
TOTAL		256.160	100%	81.434	100%	337.594	100%

MERCADO DE CAMIONES Y BUSES VENTA RETAIL DICIEMBRE 2014

	MARCA	CAMIONES	%	BUSES	%	TOTAL	%
1	MERCEDES BENZ	171	13,2%	180	43,4%	351	20,5%
2	VOLVO	139	10,7%	55	13,3%	194	11,3%
3	CHEVROLET	148	11,4%		0,0%	148	8,6%
4	FREIGHTLINER	127	9,8%		0,0%	127	7,4%
5	HINO	115	8,9%		0,0%	115	6,7%
6	SCANIA	43	3,3%	46	11,1%	89	5,2%
7	VOLKSWAGEN	77	5,9%	6	1,4%	83	4,9%
8	INTERNATIONAL	75	5,8%		0,0%	75	4,4%
9	JAC	73	5,6%	2	0,5%	75	4,4%
10	HYUNDAI	51	3,9%	20	4,8%	71	4,1%
11	FUSO	42	3,2%	10	2,4%	52	3,0%
12	MACK	46	3,5%		0,0%	46	2,7%
13	KING LONG		0,0%	46	11,1%	46	2,7%
14	JMC	43	3,3%		0,0%	43	2,5%
15	FORD	40	3,1%		0,0%	40	2,3%
16	FOTON	23	1,8%		0,0%	23	1,3%
17	MAN	14	1,1%	5	1,2%	19	1,1%
18	DONG FENG	13	1,0%	4	1,0%	17	1,0%
19	KENWORTH	11	0,8%		0,0%	11	0,6%
20	SINOTRUK	7	0,5%		0,0%	7	0,4%
21	RENAULT	7	0,5%		0,0%	7	0,4%
22	YUTONG		0,0%	7	1,7%	7	0,4%
23	FAW	5	0,4%		0,0%	5	0,3%
24	HIGER		0,0%	5	1,2%	5	0,3%
25	IVECO	4	0,3%		0,0%	4	0,2%
26	GRUPO CHRYSLER	4	0,3%		0,0%	4	0,2%
27	SUNLONG		0,0%	4	1,0%	4	0,2%
28	YUEJIN	3	0,2%		0,0%	3	0,2%
29	DAF	2	0,2%		0,0%	2	0,1%
30	SHACMAN	1	0,1%		0,0%	1	0,1%
31	JBC	1	0,1%		0,0%	1	0,1%
	OTROS	11	0,8%	25	6,0%	36	2,1%
	TOTAL	1.296	100,0%	415	100,0%	1.711	100,0%

MERCADO DE CAMIONES Y BUSES VENTA RETAIL ACUMULADAS 2014							
MARCA	CAMIONES	%	BUSES	%	TOTAL	%	
1	MERCEDES BENZ	1.445	11,4%	1.413	43,9%	2.858	17,9%
2	CHEVROLET	1.265	10,0%		0,0%	1.265	7,9%
3	FREIGHTLINER	1.113	8,8%		0,0%	1.113	7,0%
4	VOLVO	818	6,4%	291	9,0%	1.109	7,0%
5	HINO	929	7,3%	1	0,0%	930	5,8%
6	SCANIA	579	4,6%	216	6,7%	795	5,0%
7	JAC	729	5,7%	42	1,3%	771	4,8%
8	FORD	769	6,1%		0,0%	769	4,8%
9	VOLKSWAGEN	596	4,7%	155	4,8%	751	4,7%
10	FUSO	523	4,1%	210	6,5%	733	4,6%
11	HYUNDAI	622	4,9%	98	3,0%	720	4,5%
12	INTERNATIONAL	585	4,6%		0,0%	585	3,7%
13	JMC	507	4,0%		0,0%	507	3,2%
14	MACK	435	3,4%		0,0%	435	2,7%
15	FOTON	335	2,6%		0,0%	335	2,1%
16	DONG FENG	255	2,0%	75	2,3%	330	2,1%
17	MAN	209	1,6%	12	0,4%	221	1,4%
18	IVECO	159	1,3%	45	1,4%	204	1,3%
19	KENWORTH	140	1,1%		0,0%	140	0,9%
20	KING LONG		0,0%	115	3,6%	115	0,7%
21	SINOTRUK	105	0,8%		0,0%	105	0,7%
22	YUEJIN	104	0,8%		0,0%	104	0,7%
23	RENAULT	98	0,8%		0,0%	98	0,6%
24	FAW	83	0,7%		0,0%	83	0,5%
25	YUTONG		0,0%	75	2,3%	75	0,5%
26	DAF	73	0,6%		0,0%	73	0,5%
27	HIGER		0,0%	70	2,2%	70	0,4%
28	YOUYI		0,0%	62	1,9%	62	0,4%
29	GOLDEN DRAGON		0,0%	49	1,5%	49	0,3%
30	SUNLONG		0,0%	41	1,3%	41	0,3%
31	SHACMAN	30	0,2%		0,0%	30	0,2%
32	GRUPO CHRYSLER	29	0,2%		0,0%	29	0,2%
33	JBC	26	0,2%		0,0%	26	0,2%
34	JINBEI	4	0,0%		0,0%	4	0,0%
	OTROS	145	1,1%	251	7,8%	396	2,5%
TOTAL	12.710	100,0%	3.221	100,0%	15.931	100,0%	